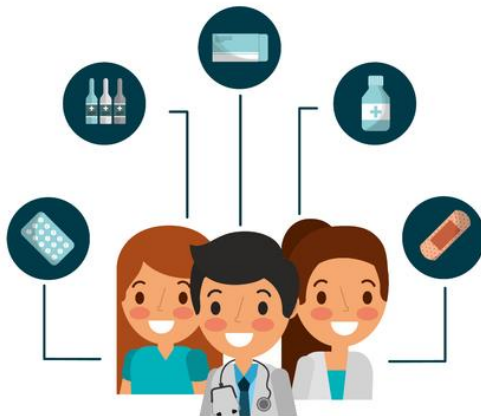


การฝึกปฏิบัติงานวิชาชีพเภสัชกรรม
คู่มือการฝึกปฏิบัติงานวิชาชีพ ภาคบังคับ ปีการศึกษา 2568



คุณสมบัติของนักศึกษาที่จะออกฝึกงาน

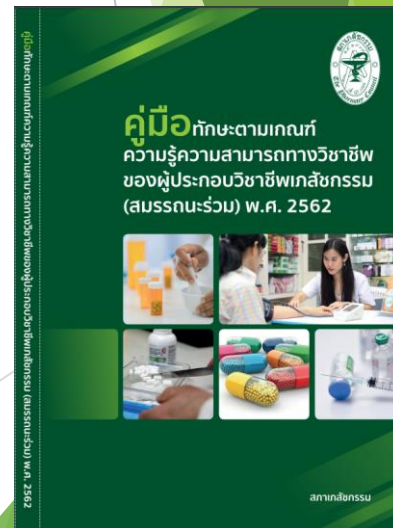


1. นักศึกษาชั้นปีที่ 4 คณะเภสัชศาสตร์
2. มีคุณสมบัติตามข้อกำหนดของคณะเภสัชศาสตร์ มข.
3. ไม่ลงทะเบียนวิชาอื่นในช่วงวันและเวลาเดียวกันกับการฝึกงาน
4. ได้รับความยินยอมจากผู้ปกครองโดยชอบธรรม
5. ต่อ พรบ./ทำประกันภัยอุบัติเหตุในช่วงฝึกงานแล้ว



การเตรียมตัวก่อนฝึกงาน

1. ติดต่อแหล่งฝึก การเดินทาง ที่พัก ให้เรียบร้อย
2. ปฐมนิเทศก่อนออกฝึกงาน
ทราบระเบียบข้อบังคับในการฝึกงาน
3. เตรียมความรู้ ทักษะเพื่อใช้ในการฝึกงาน



ข้อควรปฏิบัติระหว่างฝึกงาน



ต้องฝึกปฏิบัติงานให้ครบตามกำหนดเวลา ถ้าไม่ครบต้องฝึกเพิ่มเติม หากไม่ปฏิบัติตามโดยไม่มีเหตุอันควร → **ปรับตก**

ปฏิบัติตามระเบียบว่าด้วยการฝึกงานอย่างเคร่งครัด ห้ามทำเสื่อมเสียชื่อเสียงของคณะและมหาวิทยาลัย (วินัยนักศึกษา)

ข้อควรปฏิบัติระหว่างฝึกงาน

หากเกิดความขัดแย้งกับผู้อื่น จนถึงขั้นทะเลาะเบาะแว้งหรือทำร้ายร่างกาย → **ปรับลดคะแนน และแจ้งให้คณะฯ รับทราบ**

หากมีการทุจริต หรือ ส่อเจตนาทุจริต ณ แหล่งฝึก ถือเป็นความผิดร้ายแรง → **ปรับตก + ดำเนินคดีตามกฎหมาย)**

ข้อควรปฏิบัติระหว่างฝึกงาน



ห้ามเล่นการพนัน หรือ ดื่มสุราในช่วงของการฝึกปฏิบัติงาน
หากฝ่าฝืน → **ปรับตก**

หากมีข้อสงสัยเกี่ยวกับการฝึกปฏิบัติงาน ให้ติดต่อ
คณะกรรมการฝึกงานของคุณนะ



ระยะเวลาการฝึกงาน \geq 400 ชั่วโมง



การฝึกปฏิบัติงานวิชาชีพ เภสัชกรรมโรงพยาบาล
 \geq 200 ชั่วโมง

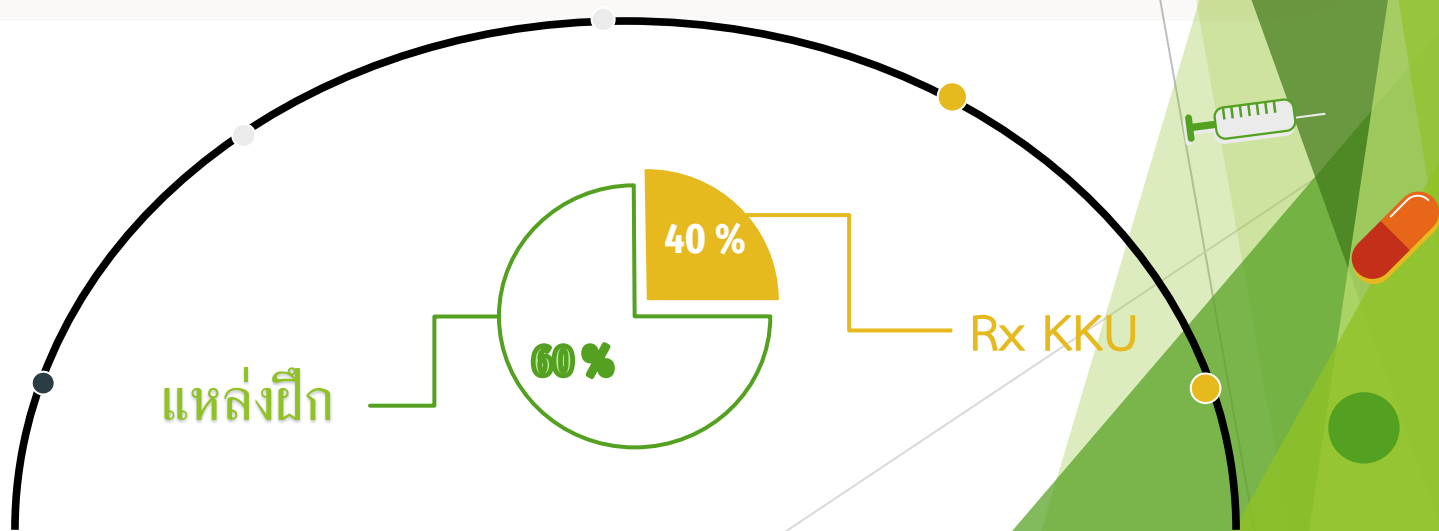


การฝึกปฏิบัติงานวิชาชีพ เภสัชกรรมชุมชน
 \geq 200 ชั่วโมง

“เวลาที่เกิน ขอให้มองว่าเป็นโอกาสเรียนรู้”

เกณฑ์การให้คะแนนฝึกงาน ภาคบังคับ

ปีการศึกษา 2568



เกณฑ์การให้คะแนนฝึกงาน ภาคบังคับ ปีการศึกษา 2567



Criteria (คิดแยกรายวิชา)	คะแนนรวม
คะแนนประเมินผลจากแหล่งฝึกงาน	60%
นำเสนอผลการฝึกปฏิบัติงาน (present หลังฝึกงาน)	10%
รายงานผลการฝึกปฏิบัติงาน กิจกรรมในเล่มคู่มือฝึกงาน (ตรวจคู่มือ)	10%
สอบ competency (สอบวัดความรู้หลังฝึกงาน) นศ.ที่ได้เกรดวิชา Comprehensive Knowledge of Professional Pharmacy ตั้งแต่ B ขึ้นไป จะคิดคะแนนจากเกรดรายวิชา 5% และผลการสอบหลักฝึกงาน 5% ส่วนนักศึกษาที่ได้เกรดต่ำกว่า B ให้คิดคะแนนจากผลการสอบหลังฝึกงานเพียงอย่างเดียว 10%	10%
รายงานผลการฝึกปฏิบัติงานในช่วงระหว่างการฝึกงาน (บันทึกการเรียนรู้ สัปดาห์ที่ 2 และ สัปดาห์ที่ 5)	5%
เพื่อนประเมินคะแนนการให้ความร่วมมือในการเตรียมนำเสนอ	5%

เกณฑ์การให้คะแนนฝึกงาน ภาคบังคับ

การคิดเกรด

นศ. ที่ไม่เข้าร่วมกิจกรรมตามวันที่กำหนด

จะไม่ได้รับการประเมินเกรดในเทอมนั้น

Percent	Grading
≥ 85.0	 A
80.0 – 84.9	B+
75.0 – 79.9	B
70.0 – 74.9	C+
65.0 – 69.9	C
60.0 – 64.9	D+
55.0 – 59.9	D
< 55.0	 F

เกณฑ์คะแนนฝึกงาน ภาคบังคับ: จากแหล่งฝึก

คะแนนประเมินจากแหล่งฝึก ผลัดละ 60% ประกอบด้วย

- พฤติกรรมและการปฏิบัติตนของนักศึกษา
- การเรียนรู้ด้วยตนเอง
- ความรู้และทักษะในการฝึกปฏิบัติงาน
- การสอบระหว่างฝึกปฏิบัติงาน (อาจมี/ไม่มี)

เกณฑ์คะแนนฝึกงาน ภาคบังคับ: การนำเสนอหลังฝึกงาน



ประเด็น	เนื้อหา	รายละเอียด
1	การใช้สื่อ	<ul style="list-style-type: none">● เลือกสื่อได้เหมาะสม● สื่อที่นำเสนอมีความชัดเจน เข้าใจง่าย● มีผู้นำเสนอมากกว่า 1 คน
2	ความสามารถในการสื่อสารกับผู้ฟังของผู้นำเสนอ	<ul style="list-style-type: none">● ผู้ฟังสามารถเข้าใจในสาระที่สื่อได้● การเรียงลำดับเนื้อหาที่นำเสนอเหมาะสม● ความเร็วในการพูดเหมาะสม● ความมั่นใจในการพูด● บุคลิกภาพและการแต่งกายเหมาะสม

เกณฑ์คะแนนฝึกงาน ภาคบังคับ: การนำเสนอหลังฝึกงาน



ประเด็น	เนื้อหา	รายละเอียด
3	ความเข้าใจในเนื้อหาการฝึกงาน	<ul style="list-style-type: none">● ความถูกต้องของเนื้อหาที่นำเสนอ● การตอบคำถามที่เกี่ยวกับเนื้อหาที่นำเสนอได้อย่างถูกต้อง● ความมั่นใจในการนำเสนอเนื้อหาหรือตอบคำถามที่เกี่ยวกับเนื้อหาการฝึก
4	ความสามารถในการคิดเชิงวิเคราะห์	<ul style="list-style-type: none">● การแสดงถึงความสามารถในการคิดวิเคราะห์ขณะนำเสนอ● การแสดงถึงความสามารถในการคิดวิเคราะห์ขณะตอบคำถาม● ความมั่นใจในการแสดงความคิดเห็นวิเคราะห์ในขณะนำเสนอหรือตอบคำถาม
5	ใช้เวลานำเสนอได้อย่างเหมาะสม	<ul style="list-style-type: none">● นำเสนอ 30 นาที● ตอบคำถาม 15 นาที



ข้อเสนอแนะในการนำเสนอ



- กิจกรรมมาตรฐาน
- กิจกรรมต่อปัญหาทางสุขภาพอันเป็นเอกลักษณ์ที่โดดเด่น และน่าสนใจในแต่ละภูมิภาค
- การบริหารจัดการแบบพิเศษ ที่พบในแหล่งฝึก
- ประสบการณ์ที่ได้เรียนรู้ เช่น การจัดการเชิงกลยุทธ์ หรือ การลงพื้นที่
- ข้อเสนอแนะต่างๆในเชิงสร้างสรรค์ เพื่อพัฒนาระบบฝึกงาน

Log Sheet

ชื่อ สกุล รหัสนักศึกษา Section

คำสั่ง: ให้นักศึกษำบันทึกว่าได้เรียนรู้สิ่งใดจากการเข้าฟังการนำเสนอผลการฝึกปฏิบัติงานในครั้งนี และให้
ระบุว่า นักศึกษาจะนำสิ่งนี้ไปใช้ในอนาคตอย่างไร พร้อมทั้งให้ส่งท้ายชั่วโมง (หลังทุกกลุ่มนำเสนอเสร็จ)

.....

.....

.....

เกณฑ์คะแนนฝึกงาน ภาคบังคับ: การให้คะแนนการส่งรายงาน



ประเด็น

เนื้อหา

กรณีส่งช้ากว่ากำหนด **5 วันทำการ**

พิจารณาเป็น การขาดส่งรายงาน

ซึ่งจะ **ไม่ได้** คะแนนรายงานชิ้นนี้

เกณฑ์คะแนนฝึกงาน ภาคบังคับ: การส่งบันทึกการเรียนรู้



ประเด็น	เนื้อหา
1	ส่งตรงเวลา
2	ความครบถ้วนในการส่ง
3	เนื้อหาของบันทึก - แสดงถึงความตั้งใจ/พยายามในการบันทึกการเรียนรู้ของผู้ตอบ (ผู้ตรวจประเมินจากภาพรวมของงาน)

กรณีไม่ได้ส่ง **แม้แต่ครั้งเดียว** พิจารณาเป็นการขาดส่งรายงาน ซึ่งจะไม่ได้คะแนนรายงานชิ้นนี้

ให้ นศ. เขียนสิ่งที่ได้เรียนรู้ระหว่างการฝึกปฏิบัติงานในสัปดาห์แรก และสัปดาห์สุดท้ายส่งอาจารย์ที่ปรึกษา ทาง email – ฝึก รพ. และ ร้านยา

ชื่อ-สกุล ชื่อแหล่งฝึก โรงพยาบาล.....
ใบงาน ผลัด 1 ครั้งที่ 1

สิ่งที่ได้เรียนรู้จากการฝึกงาน (ในช่วง 1-2 สัปดาห์ แรกของการฝึกงาน)

ในวันแรกของสัปดาห์ เมื่อถึงแหล่งฝึก ช่วงเช้าอาจารย์ที่เลี้ยงได้แนะนำงานคร่าวๆ ในโรงพยาบาล และเรียนรู้ตำแหน่งการจัดเรียงยา ตำแหน่งยา sub stock ยา และการบริหารเวชภัณฑ์ ส่วนช่วงบ่ายอาจารย์ที่เลี้ยงได้พาไปแนะนำให้ผู้จึกส่วนต่างๆ ภายในโรงพยาบาล วันที่สองก็ยังไม่มื่อะไรมาก ช่วย จพพ. จัดยา ปรีนท์ไบสังยา เป็นต้น สัปดาห์ที่สองเริ่มจ่ายยา โดยมีที่เภสัชคอยกับ สอนคนไข้ใช้ยาพ่น ใช้ปากกาฉีดอินซูลิน วันที่สามที่เภสัชพาออกไปตรวจ โรงงานที่จะผลิตน้ำดื่มขายในชุมชน ได้เรียนรู้ขั้นตอนการตรวจ GMP รายละเอียดต่างๆ และ check list รวมถึงการให้คำแนะนำว่าผ่านหรือไม่ผ่าน วันอื่นๆ ก็เข้าเวอร์ด เช็คยาผู้ป่วยใน ตรวจยาหมดอายุในแผนกต่างๆ เช็ค medical reconsideration

ปัญหาและอุปสรรค

ส่วนมากยังไม่รู้ตำแหน่งยา ยังจำตำแหน่งไม่ได้ เนื่องจากตำแหน่งยาไม่ได้วางตามชื่อ เพราะมีการปรับเปลี่ยนตำแหน่งเพื่อความสะดวกและป้องกันยาที่มีชื่อหรือลักษณะคล้ายกัน

แนวทางในการแก้ไขปัญหาและอุปสรรค ในมุมมองของนักศึกษา

ต้องคุบ๋อย จัดๆบ๋อย เพื่อให้ชินกับตำแหน่งยา

- สิ่งที่ได้เรียนรู้
- ปัญหาและอุปสรรค

ใบงานบันทึกการเรียนรู้
ผลัดละ 2 ครั้ง week ที่ 2 และ 5

เกณฑ์คะแนนฝึกงาน ภาคบังคับ: การสอบสมรรถนะ (on-site)

- ลักษณะข้อสอบ

ประกอบด้วย เลือกตอบ จับคู่ เติมคำในช่องว่าง เขียนบรรยาย

- สิ่งที่อนุญาตเข้าห้องสอบ:

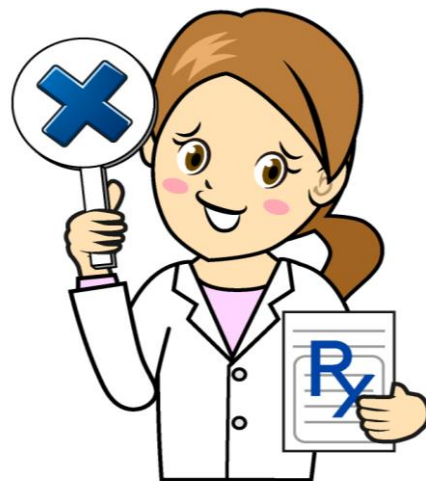
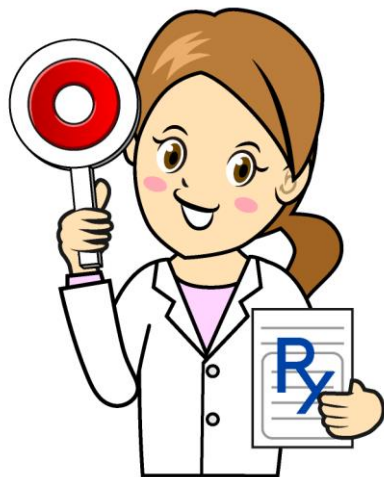
เครื่องคิดเลข และ หนังสือ Drug information handbook, MIMs Thailand

- ห้ามนำอุปกรณ์ต่อไปนี้เข้าห้องสอบ

คอมพิวเตอร์ โทรศัพท์มือถือ อุปกรณ์ที่บันทึก/สืบค้นข้อมูลจาก Internet ได้

หากมีพฤติกรรมส่อทุจริต ปรับตกในวิชานี้ทันที!!!!!!

ระเบียบการฝึกงาน และ ข้อตกลงที่เกี่ยวข้อง



ระเบียบการฝึกงาน และ ข้อตกลงที่เกี่ยวข้อง

การลงทะเบียน

- วิชา Ps 114 600, Ps 124 600 การฝึกปฏิบัติวิชาชีพด้านเกษตรกรรม 1
- วิชา Ps 114 601, Ps 124 601 การฝึกปฏิบัติวิชาชีพด้านเกษตรกรรม 2

ปัญหาการลงทะเบียน

- ไม่ลงทะเบียน ลงทะเบียนพลาด จะเกิดอะไรขึ้น
- **ไม่อนุญาตให้ลงทะเบียนซ้ำ!!!**

ระเบียบการฝึกงาน และ ข้อตกลงที่เกี่ยวข้อง



ข้อตกลงและแนวปฏิบัติเรื่องเวลาและความปลอดภัยในรายวิชาฝึกปฏิบัติงาน

- แหล่งฝึกส่งกลับ หรือ แหล่งฝึกตำหนิในประเด็นที่รุนแรง เช่น **ความปลอดภัยใดใดก็ตามที่ นศก ปลอดภัยแล้วได้รับการเตือน แต่ นศก ไม่ปรับปรุง จะถือว่ารุนแรง** (ไม่รับผิดชอบ ไม่ตรงเวลา ไม่ตั้งใจฝึกงาน เล่นโทรศัพท์หรือเครื่องมือสื่อสาร ใช้เวลาฝึกงานไปทำอย่างอื่น วิจารณ์แหล่งฝึกหรือคนใช้อย่างไม่สร้างสรรค์ผ่านโซเชียล)
- คัดลอกงานเพื่อน **ถือว่ารุนแรง ---- F ----**
- อื่นๆ – ปรับลดเกรด

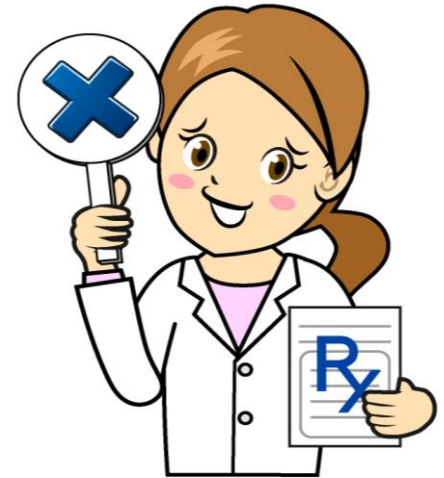
ใช้มติกรรมการคณะ

ระเบียบการฝึกงาน และ ข้อตกลงที่เกี่ยวข้อง



ข้อตกลงและแนวปฏิบัติเรื่องเวลาและ**ความปลอดภัย**ในรายวิชาฝึกปฏิบัติงาน

- **โทษ: ตัดครึ่งละ 2.5% (ตัดทั้งสองวิชา)**
 - ขาดฝึกงานโดยไม่ได้รับอนุญาตจากอาจารย์ประจำวิชา (ลาฝึกงานต้องเกิดในกรณีจำเป็น)
 - สายเกิน 15 นาที
 - เล่นมือถือ/ทำกิจกรรมอื่นในระหว่างร่วมกิจกรรมหรือฝึกงาน
 - กลับก่อนกิจกรรมหรือการฝึกงานเสร็จสิ้น
 - การแต่งกายที่ผิดระเบียบ
- **โทษ: F (มีผลต่อทั้งสองวิชา)**
 - ฝึกไม่ครบถ้วนตามจำนวนวันที่กำหนด - F



Professional lookbook

ตัวอย่างเสื้อกาวน์แขนสั้น



ตัวอย่างกางเกง กระโปรงและรองเท้า



สีสุภาพ คือ สีดำ กรมท่า ไม่มีลายหรือลายดูเรียบร้อยไม่หวือหวา

Shouldn't wear

ชุดที่รัด-สั้นเกินไป กระโปรง/กางเกงลายแพชั่น
กางเกงที่มีกระเป๋าใหญ่ รองเท้าแฟชั่นไม่หุ้มส้น



6

อาการฉุกเฉินวิกฤติ
ที่ส่งผลต่อชีวิตและอวัยวะสำคัญ



เจ็บป่วยฉุกเฉินวิกฤติ มีสิทธิทุกที่
"UCEP"



เจ็บป่วยฉุกเฉิน **1669**

1 หมดสติ ไม่รู้สึกตัว ไม่หายใจ



2 หายใจเร็ว หอบเหนื่อยรุนแรง
หายใจติดขัดมีเสียงดัง



3 เจ็บหน้าอกเฉียบพลัน รุนแรง



4 ซึ่มลง แห้งจืดแตก ตัวเย็น หรือมีอาการชักร่วม



5 แขนขาอ่อนแรงครึ่งซีก พูดไม่ชัด
แบบบึงจวบจนทันต่วน หรือชักต่อเนื่องไม่หยุด



6 มีอาการอื่นร่วม ที่มีผลต่อการหายใจระบบ
การไหลเวียนโลหิต และ ระบบสมอง ที่อาจเป็น
อันตรายต่อชีวิต



72 ชั่วโมงแรก

รพ.ที่ใกล้ที่สุด

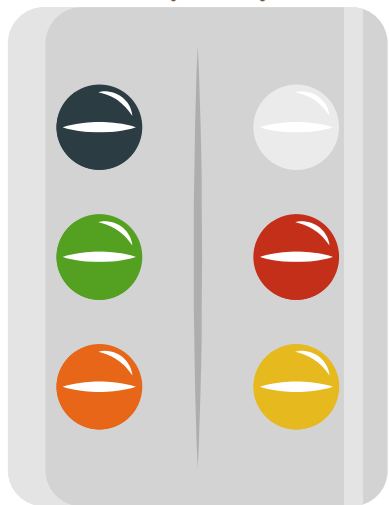
(รพ.รัฐ หรือ เอกชน)

เฉพาะ นศ.มข.



สิทธิ UCEP

(Universal Coverage for Emergency Patients)



การเตรียมตัวและเตรียมความพร้อมในการเข้ารับบริการ

- บัตรประจำตัวประชาชน
- หรือ บัตรที่มีเลขประจำตัว 13 หลัก
- ศึกษาข้อมูลหน่วยบริการที่อยู่ในพื้นที่
- เพื่อความไม่ประมาทจึงควรเตรียมให้พร้อม

ข้อมูลแหล่งฝึก ผู้ประสานงาน เบอร์ติดต่อแหล่งฝึกปฏิบัติงาน

- ข้อมูลแหล่งฝึก ผู้ประสานงาน เบอร์ติดต่อ รพ. และ ร้านยา
- ให้นักศึกษาดาว์โหลดที่ <https://kku.world/intern2021> หรือ



นักศึกษาจะต้องนำคู่มือฝึกงานไปฝึกงาน พร้อมนำกลับมาหลังฝึกงาน
เสร็จ เพื่อส่งอาจารย์ที่ปรึกษา ต้องการดาวน์โหลดได้ที่ QR

โรงพยาบาล



ร้านยา



นักศึกษาต้องถือกลับมาส่งที่คณะฯ

ซองแบบประเมินผลการฝึกปฏิบัติงาน

ตัวอย่าง

บัณฑิตวิทยาลัย มหาวิทยาลัยขอนแก่น

เรียน	ผู้ช่วยคณบดีฝ่ายพัฒนาวิชาชีพ
ขอความกรุณาส่ง	คณะเภสัชศาสตร์ มหาวิทยาลัยขอนแก่น
มัลลิต3 ระหว่าง	123 ต.ในเมือง อ.เมืองขอนแก่น
แหล่งฝึก	จ.ขอนแก่น 40002
รายชื่อนักศึกษา	ขอความกรุณาผ่านโปรดส่งแบบประเมินผลการฝึกปฏิบัติงานของนักศึกษากลับมาพร้อมกับนักศึกษาในมัลลิตนั้น ๆ หรือส่งมาทางเมลล์ juraja@kku.ac.th
	ขอคืนแบบประเมินผลการฝึกปฏิบัติงานนักศึกษาเภสัชศาสตร์ ชั้นปีที่ 4 มข.

กำหนดการฝึกปฏิบัติงานวิชาชีพเกษตรกรรม ภาคบังคับ นักศึกษาชั้นปีที่ 4 ปีการศึกษา 2567

ผลัดฝึกงาน	วันที่ฝึกงาน	วันหยุดราชการ	วันทำการ	ชม.ฝึกงาน	หมายเหตุ
ฝึกงานผลัดที่ 2	20 เมษายน – 22 พฤษภาคม 2569	4พฤษภาคม 2569 วันฉัตรมงคล 13 พฤษภาคม 2569 วันพืชมงคล	24	192	ขอให้อาจารย์แหล่งฝึกจัดการฝึกงานเพิ่มให้ครบ ชั่วโมงที่กำหนด ขาด ผลัดละ 24 ชั่วโมง
ฝึกงานผลัดที่ 3	25 พฤษภาคม – 26 มิถุนายน 2569	1 มิถุนายน 2569 ชดเชยวันวิสาขบูชา 3มิถุนายน 2569 วันเฉลิมฯราชินี	24	192	
รายการ		กำหนดวัน			หมายเหตุ
เตรียมความพร้อมก่อนออกฝึกปฏิบัติงาน (ปฐมนิเทศก่อนออกฝึกงาน)		วันเสาร์ที่ 7 มีนาคม 2569			
ส่งแบบประเมินผลการฝึกปฏิบัติงาน (ของคะแนนจากแหล่งฝึก)		ระหว่างวันที่ 29 มิถุนายน - 10 กรกฎาคม 2569			
ส่งคู่มือการฝึกปฏิบัติงาน (ให้ตัวแทนกลุ่มรวบรวมส่งอาจารย์ที่ปรึกษา ระหว่างฝึกงาน)		ระหว่างวันที่ 29 มิถุนายน - 10 กรกฎาคม 2569			
สอบวัดความรู้หลังฝึกงาน		วันเสาร์ที่ 18 กรกฎาคม 2569			
นำเสนอผลการฝึกปฏิบัติงาน		วันอาทิตย์ที่ 19 กรกฎาคม 2569			

สิทธิการรักษาพยาบาล

นักศึกษาไปฝึกงานต่างจังหวัด เมื่อเจ็บป่วยมีแนวทางดูแลอย่างไร



นักศึกษาที่ไปฝึกงานต่างจังหวัด โรงพยาบาลศรีนครินทร์จะดูแลเฉพาะนักศึกษาที่เป็นสิทธิบัตรทองของโรงพยาบาลศรีนครินทร์เท่านั้น โดยจะมีหนังสือที่ใช้แทนใบส่งตัว ออกโดยโรงพยาบาลศรีนครินทร์ให้นักศึกษาที่ใช้สิทธิบัตรทองถือไปด้วย

ช่องทางการรับบริการเมื่อนักศึกษาไปฝึกงานต่างจังหวัด

- เจ็บป่วยฉุกเฉินนักศึกษาเข้ารับบริการที่สถานพยาบาลที่อยู่ใกล้ที่สุดได้ทุกแห่ง ค่าใช้จ่ายสถานพยาบาลเรียกเก็บจาก สปสช.
- บาดเจ็บจากอุบัติเหตุจากรถจักรยานนักศึกษาเข้ารับบริการที่สถานพยาบาลที่อยู่ใกล้ที่สุดได้ทุกแห่ง จ่ายค่ารักษาเองแล้วไปเบิกคืนกับ พรบ. หรือสถานพยาบาลนั้นเรียกเก็บจาก พรบ.
- เจ็บป่วยทั่วไปนักศึกษาเข้ารับบริการที่สถานพยาบาลของรัฐหรือเอกชนที่เข้าร่วมโครงการหลักประกันสุขภาพถ้วนหน้า(บัตรทอง) และแสดงหนังสือส่งตัวที่ถือไปด้วย ค่าใช้จ่ายสถานพยาบาลจะเรียกเก็บจาก สปสช. ตามสิทธิที่บัตรทองคุ้มครอง

ถ้าเกิดบาดเจ็บจากอุบัติเหตุทางจราจรนักศึกษาทุกสิทธิต้องจ่ายค่ารักษาเอง และนำใบเสร็จไปเบิกคืนกับบริษัทประกัน
ถ้าค่าใช้จ่ายเกิน 30,000 บาท จึงจะใช้สิทธิเดิมของนักศึกษาได้

***** ดังนั้น ขอให้นักศึกษา ที่ขับขี่รถยนต์ รถจักรยานยนต์ ท้า พรบ. คุ้มครองผู้ประสบภัยจากรถ ทุกคน**

ตัวอย่างหนังสือส่งตัว

กรณีต้องใช้หนังสือส่งตัว

ประสานงาน(พื้ณก) หรือดาวนี่โหลดที่ QR ด้านล่าง
โทร. 0943655459 mail:juraja@kku.ac.th

นักศึกษาสามารถดาวนี่โหลดที่ QR



ที่ ฮว บบ๑๑๑.๑.๑๐/ว. ๗๖๐๖



โรงพยาบาลศรีนครินทร์
มหาวิทยาลัยขอนแก่น
๑๒๓ ถนนมิตรภาพ อำเภอเมือง
จังหวัดขอนแก่น ๔๐๐๐๒

๒๓ ธันวาคม ๒๕๖๓

เรื่อง รับรองคำรักษาพยาบาลนักศึกษาในฝึกปฏิบัติงาน

เรียน ผู้อำนวยการโรงพยาบาล.....

สิ่งที่ส่งมาด้วย รายชื่อนักศึกษาฝึกปฏิบัติงาน พร้อมหมายเลขบัตรประจำตัวประชาชน

ด้วยคณะเภสัชศาสตร์ มหาวิทยาลัยขอนแก่น ได้กำหนดให้นักศึกษาชั้นปีที่ ๖ ฝึกปฏิบัติวิชาชีพด้านเภสัชศาสตร์ ประจำปีการศึกษา ๒๕๖๓ โดยมีนักศึกษาทั้งหมด ๘ ออกฝึกปฏิบัติงานทั้งในและนอกจังหวัดขอนแก่น ระหว่าง วันที่ ๒๒ มกราคม ๒๕๖๔ ถึงวันที่ ๑๒ มีนาคม ๒๕๖๔ จำนวน ๑๒๖ คน นั้น

ในการนี้ โรงพยาบาลศรีนครินทร์ คณะแพทยศาสตร์ มหาวิทยาลัยขอนแก่น ขอรับรองสิทธิการรักษาพยาบาลในระบบประกันสุขภาพถ้วนหน้าของนักศึกษาซึ่งมีโรงพยาบาลศรีนครินทร์เป็นสถานพยาบาลหลัก ดังรายชื่อตามสิ่งที่ส่งมาด้วย หากมีค่าใช้จ่ายในการรักษาพยาบาลให้เรียกเก็บค่ารักษาพยาบาลไปยังสำนักงานหลักประกันสุขภาพแห่งชาติ ตามแนวปฏิบัติในการขอรับค่าใช้จ่ายเพื่อบริการสาธารณสุขถึงประมาณ ๒๕๖๓ และถึงประมาณ ๒๕๖๔ และให้ถือว่าหนังสือฉบับนี้แทนใบส่งตัว

ทั้งนี้ ให้นักศึกษาเข้ารับบริการในโรงพยาบาลหรือสถานพยาบาลที่เข้าร่วมโครงการหลักประกันสุขภาพถ้วนหน้าเท่านั้น นักศึกษาสามารถตรวจสอบรายชื่อโรงพยาบาลหรือสถานพยาบาลที่เข้าร่วมโครงการหลักประกันสุขภาพถ้วนหน้าได้ที่ <http://www.nhso.go.th/peoplesearch> หรือ โทร ๑๑๓๐

จึงเรียนมาเพื่อโปรดทราบ และดำเนินการในส่วนที่เกี่ยวข้องต่อไป จักขอบคุณยิ่ง

ขอแสดงความนับถือ



(รองศาสตราจารย์สมศักดิ์ เทียมเก่า)
รองผู้อำนวยการโรงพยาบาลฝ่ายบริการทางการแพทย์
ปฏิบัติการแทนผู้อำนวยการโรงพยาบาลศรีนครินทร์

การลงทะเบียนวิชาฝึกงาน

- ▶ การลงทะเบียนวิชาฝึกงานมี จำนวน 4 รายวิชา
- ▶ นักศึกษาจะต้องลงทะเบียนเรียนหลักสูตรละ 2 รายวิชา ประกอบด้วย
 1. วิชา PS 114 600 การฝึกปฏิบัติวิชาชีพด้านเภสัชกรรม 1 3(0-13.5-7)
(หลักสูตร ไทย) ฝึกปฏิบัติงานที่โรงพยาบาล
 2. วิชา PS 114 601 การฝึกปฏิบัติวิชาชีพด้านเภสัชกรรม 2 3(0-13.5-7)
(หลักสูตร ไทย) ฝึกปฏิบัติงานที่ร้านยา
 3. วิชา PS 124 600 การฝึกปฏิบัติวิชาชีพด้านเภสัชกรรม 1 3(0-13.5-7)
(หลักสูตร นานาชาติ) ฝึกปฏิบัติงานที่โรงพยาบาล
 4. วิชา PS 124 601 การฝึกปฏิบัติวิชาชีพด้านเภสัชกรรม 2 3(0-13.5-7)
(หลักสูตร นานาชาติ) ฝึกปฏิบัติงานที่ร้านยา

Home > สำหรับนักศึกษา ระดับปริญญาตรี > การฝึกประสบการณ์วิชาชีพ



ระเบียบ ประกาศ แนวปฏิบัติ

- กำหนดการฝึกปฏิบัติงาน
- ปฐมนิเทศ
- แนวทางการป้องกันโรคติดต่อ
- แบบขออนุญาตลา
- แบบบันทึกการฝึกปฏิบัติงาน
- แบบประเมินการนำเสนอ

ระเบียบ ประกาศ ที่เกี่ยวข้องในการฝึกประสบการณ์วิชาชีพ ชั้นปีที่ 4

- ระเบียบการฝึกปฏิบัติงานวิชาชีพ 2557
- ประกาศการแต่งกายระหว่างการฝึกปฏิบัติงานวิชาชีพ 2557
- แนวทางการจัดทำสื่อออนไลน์ของนิสิต/นักศึกษาเภสัชศาสตร์ในการฝึกปฏิบัติงานวิชาชีพของคณะอนุกรรมการฝึกปฏิบัติงานวิชาชีพเภสัชกรรมภาคบังคับ (สภท.)

คู่มือฝึกปฏิบัติงานภาคบังคับบ้านยา (ปรับปรุง) 2568